



Hållbarhetsredovisning

2025

Tingstad

INNEHÅLL

Innehållsförteckning

■ Introduktion	
Innehåll	2
VD har ordet	3
Höjdpunkter 2025	4
Det här är Tingstad	5
Våra vägvisare	6
Tingstads värdekedja	7
■ Styrning	
Styrning av hållbarhetsarbetet	10
Dubbel väsentlighetsanalys	11
Intressentanalys	12
■ Miljö	
Klimatförändringar Övergripande bild	16
Klimatförändringar i vår egen verksamhet	18
Klimatförändringar i vår värdekedja	19
Föreningar	20
Biologisk mångfald	20
Cirkulär ekonomi	22
■ Social	
Den egna arbetskraften	26
Arbetsstagare i värdekedjan	28
Engagemang i samhället	29
Kund & Slut användare	30

Om hållbarhetsredovisningen

Hållbarhetsredovisningen är en del av AB Tingstad Pappers årsredovisning för räkenskapsår 2025 och presenteras som en fristående rapport vilken beskriver bolagets arbete med hållbarhet. Rapporten har tagits fram inom ramen för bolagets frivilliga anpassning till EU:s regelverk för hållbarhetsrapportering med inspiration från CSRD och ESRS. Rapporten är därför strukturerad enligt kapitelföljden ESG, där E avser miljö & klimat, S socialt ansvar och G styrning, detta för att tydliggöra hur Tingstads hållbarhetsarbete är uppbyggt och integrerat i verksamheten.

Rapportens innehåll bygger på en dubbel väsentlighetsanalys som genomförts på koncernnivå inom Tingstad Group, vilken har använts som grund för att identifiera väsentliga hållbarhetsfrågor för AB Tingstad Papper. Beräkningar av bolagets växthusutsläpp genomförs i enlighet med Greenhouse Gas Protocol (GHG-protokollet).

Syftet med rapporten är att ge en rättvis, transparent och jämförbar bild av hur verksamheten påverkar människor och miljö samt hur hållbarhetsfrågor påverkar Tingstads affär, strategi och långsiktiga värdeskapande.

Revisorernas yttrande

Till bolagsstämman i AB Tingstad Papper, org.nr 556117-1199

Uppdrag och ansvarsfördelning

Det är styrelsen som har ansvaret för hållbarhetsrapporten för år 2025 och för att den är upprättad i enlighet med årsredovisningslagen i enlighet med den äldre lydelsen som gällde före den 1 juli 2024.

Granskningens inriktning och omfattning

Vår granskning har skett enligt FARs rekommendation RevR 12 Revisorns yttrande om den lagstadgade hållbarhetsrapporten. Detta innebär att vår granskning av hållbarhetsrapporten har en annan inriktning och en väsentligt mindre omfattning jämfört med den inriktning och omfattning som en revision enligt International Standards on Auditing och god revisionssed i Sverige har. Vi anser att denna granskning ger oss tillräcklig grund för vårt uttalande.

Uttalande

En hållbarhetsrapport har upprättats.

Ernst & Young AB
Michaela Nilsson
Auktoriserad revisor

VD HAR ORDET



När vi nu summerar 2025 så lägger vi ytterligare ett år bakom oss som präglats av osäkerhet i omvärlden och en försiktighet på vår hemmamarknad. Vi gör allt vi kan för att vara en stabil och lösningsorienterad partner för våra kunder så att de i sin tur kan leva upp till både sina kunders och andra intressenters förväntningar och krav. Att kunna erbjuda alternativa produkter och nya tjänster har varit vårt signum sedan lång tid tillbaka och det har fortsatt också under det senaste året.

Vi vet att vi som en ledande aktör när det gäller förbrukningsmaterial, emballage och förpackningar har ett stort ansvar. Vår påverkan är synlig i hela värdekedjan och påverkar såväl människan, miljön runt om oss och ekonomin i stort. Klimatpåverkan är störst i vårt leverantörsled och därför är vårt viktigaste bidrag att steg för steg utveckla vårt sortiment, med hållbarhet som en grundpelare och vägledande princip. Ett arbete som i allt större utsträckning kräver detaljerad och omfattande data, närmare samarbeten och tydliga prioriteringar.

En sak som varit viktig för Tingstad i många år är att leva upp till nya krav som ställs på oss som säljer olika typer av förpackningar och material som behöver samlas in och återvinnas. De senaste åren har kraven på producentansvar för förpackningar skärpts genom både svensk lagstiftning och EU-regler. Det innebär bland annat att kommunerna ansvarar för insamlingen av hushållens förpackningar, medan producenterna finansierar systemet genom producentansvaravgifter. Systemet har successivt byggts ut, vilket har ökat kostnaderna för insamling och återvinning. Tingstad är en av de största avgiftsbetalarna till systemet, som finansieras genom en avgift per förpackning. Systemet bygger på att alla i branschen rapporterar och betalar korrekta avgifter, något jag undrar om alla våra kollegor i branschen faktiskt gör? En sak som kan vara en kontrollpunkt är det faktum att under 2025 så återbetalades stora belopp till alla de som levt upp till lagstiftningen. För Tingstad så omfattar det ca 25 miljoner kronor på årets första sex månader, dessa pengar skickar vi såklart tillbaka till de som ihop med oss betalt avgiften från början, nämligen våra kunder. Har alla som är förtjänta av återbetalning i Sverige fått pengar i retur? Vi lägger mycket kraft på att göra rätt, en resa som vi alla behöver vara med på och speciellt då med tanke på att både lagstiftning och kostnader skärps ytterligare under 2026.

Under året har vi fortsatt att integrera hållbarhetsarbetet i alla våra processer och samtidigt välkomnat en ny hållbarhetsansvarig till bolaget. Vi har stärkt vårt arbete med intern kontroll genom uppdaterade processer för leverantörsuppföljning samt en reviderad uppförandekod, som är en central del av vår kravställning på våra samarbetspartners.

En viktig del i utvecklingen av vår verksamhet är vårt hållbarhetsmärkta sortiment. Vi har genom många år tillsammans med internationella leverantörer haft en egen ambition att leverera bra produkter till rätt priser. Detta arbete fortsätter men i takt med utvecklingen av externa partners så kommer vi från 2025 enbart redovisa märkningar som är tredjepartsverifierade eller produkter som innehåller återvunnet material. En central del i denna process är vår FSC®-certifiering. Den bidrar till ett än mer ansvarsfullt skogsbruk och bättre spårbarhet i värdekedjan, särskilt relevant då papper är vår största råvara.

Under 2025 skickade vi in ansökan för att sätta mål enligt Science Based Targets (SBTi). Ett viktigt steg för vårt klimatarbete vilket vi ser som en långsiktig resa. Under året har vi också påbörjat arbetet med att följa våra utsläpp i relation till omsättning, genom att mäta klimatpåverkan som CO₂e per omsatt krona. Resultatet för 2025 är 34,61 ton CO₂e per miljon omsatt krona. Detta ger oss ett viktigt styrmått för att följa hur vi lyckas frikoppla vår klimatpåverkan från vår tillväxt. Vår ambition är att fortsätta utveckla verksamheten och växa tillsammans med våra kunder, samtidigt som utsläppen per omsatt krona minskar över tid.

Vi fortsätter att utveckla vår verksamhet och våra medarbetare är en avgörande del i detta arbete. Deras engagemang och kompetens är en förutsättning och vår ambition är att fortsätta utvecklas i takt med ökade krav kopplat till lagstiftning, från våra kunder och samhället i stort. Vi tror att detta kan ske samtidigt som vi bidrar till en mer hållbar utveckling i de branscher där vi verkar. Jag avslutar på samma sätt som förra året, ingen kan göra allt men alla kan göra något och tillsammans kan vi göra mer än de flesta.

På kommande sidor kan du läsa fler detaljer om vad vi gjort under 2025. Trevlig läsning!

Mats Karlsson
VD
AB Tingstad Paper

HÖJDPUNKTER 2025



Vad är ESG?

ESG står för **Environmental, Social** och **Governance** vilket på svenska kan översättas till **Miljö och klimat, Socialt ansvar** samt **(bolags)styrning**.

Dessa områden utgör ett ramverk som vårt hållbarhetsarbete är strukturerat utifrån. Det tydliggör hur arbetet är integrerat i verksamheten och hur hållbarhetsarbetet följs upp och mäts.



MILJÖ & KLIMAT

Under 2025 uppgick vårt intensitetsmått för total klimatpåverkan till 34,88 tonCO₂e per miljon omsatt krona (tCO₂e/Mkr)

Vi har åtagit oss att sätta vetenskapligt baserade klimatmål gentemot Science Based Targets initiative (SBTi). Mål har skickats in 2025 för validering under 2026.



SOCIALT ANSVAR

Vi införde en ny struktur av våra leverantörsbedömningar för att möta dagens och framtidens krav.

Tingstad Academy lanserades som en långsiktig satsning på ledarskap, kultur och kompetensutveckling i hela organisationen.



STYRNING AV HÅLLBARHETSARBETET

Dubbla väsentlighetanalysen integreras i bolaget och skapar tydliga prioriteringar.

Vi förbättrade våra processer för datainsamling och intern kontroll.

DET HÄR ÄR TINGSTAD

Tingstad är ett familjeägt företag som grundades 1959. Vi är en marknadsledande företagsleverantör av förbrukningsmaterial, arbetskläder, utrustning och tjänster till verksamheter inom de flesta branscher, till exempel hotell, restaurang, catering (HORECA), dagligvaruhandeln (DVH), butiker, facility, kontor med flera.

Vårt huvudkontor och logistikcenter är beläget i Göteborg med försäljningskontor i Sverige och Finland.

År 2025 omsatte Tingstad 3,84 miljarder kronor och var 495 anställda baserat på FTE (Full Time Equivalent).

Tingstad är en del av Tingstad Group. Andra bolag i koncernen är Norbag, Jonsac, Converflex och Optipack samt Tingstad Emballasje med verksamhet i Norge.

Kortfakta

Antal anställda: 495 personer

Omsättning: 3,8 Mdr SEK

Huvudkontor: Göteborg (Sverige)

Kontor i Sverige: Göteborg, Stockholm, Malmö, Linköping, Västerås, Umeå, Kristianstad

Kontor i Finland: Helsingfors

Företagsbutiker/Showroom: Göteborg, Malmö, Jönköping samt Helsingfors

Antal produkter i sortimentet: Cirka 150 000 artiklar varav 20 000 lagerlagda

Verksam inom: HORECA, DVH, Handel, Facility, Kontor m.fl.

VÅR AFFÄRSIDÉ

Vi erbjuder ett brett sortiment av prisvärda, kvalitativa produkter och tjänster som förenklar arbetsdagen för alla som driver en verksamhet.



VÅRA VÄGVISARE

Vision

En enklare arbetsdag i alla verksamheter.

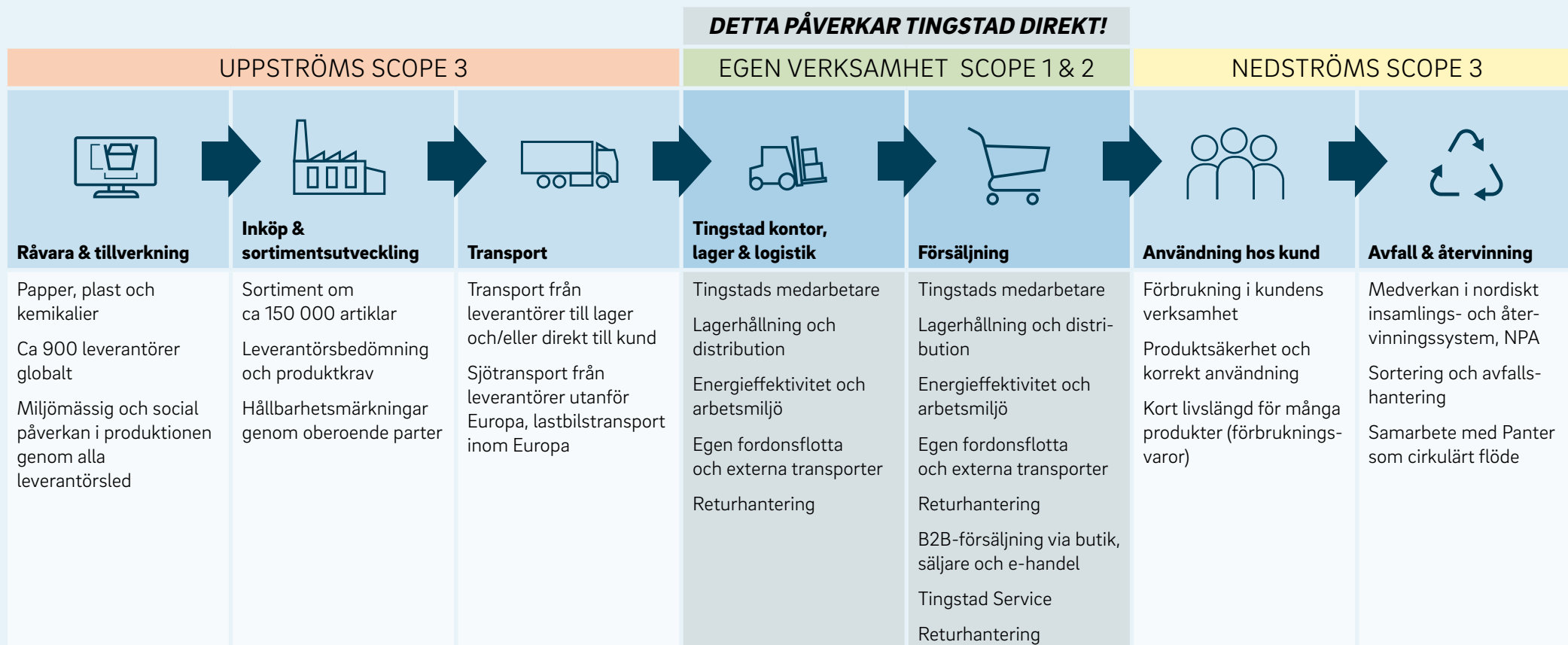
Mission

**Vi finns nära våra kunder och visar att vi förstår deras dagliga utmaningar.
Vi har en öppen dialog med kunderna och håller alltid vad vi lovar.
Våra satsningar inom mångfald och hållbarhet fortsätter.
Det är en viktig del av framgången.**

Kundlöfte

Vi ser till att du snabbt och enkelt får de produkter och tjänster du behöver för att underlätta din arbetsdag.

TINGSTADS VÄRDEKEDJA



Tingstads värdekedja sträcker sig från inköp av ett brett sortiment av produkter till leverans och användning hos våra företagskunder och deras slutanvändare. Med runt 150 000 artiklar i sortimentet där papper, plast och kem utgör våra största materialkategorier, har vi ett betydande ansvar och möjlighet att påverka.

Genom hela värdekedjan arbetar vi löpande och systematiskt med åtgärder för att minska påverkan på miljö och människor. Värdekedjan är en central del i vårt hållbarhetsarbete och är utgångspunkt i vår dubbla väsentlighetanalys.

Som grossist sker merparten av Tingstads påverkan uppströms i värdekedjan, kopplat till våra inköp. Genom krav, sortimentsstyrning och i dialog med både kund och leverantör har vi möjlighet att påverka både uppströms och nedströms.

Vår största möjlighet att påverka ligger i den egna verksamheten där vi har full rådighet över processer, arbetssätt och prioriteringar.

■ Styrrning





STYRNING AV HÅLLBARHETSARBETET

Hållbarhetsarbetet är en integrerad del av Tingstads affärsverksamhet och styrs genom bolagets lednings- och verksamhetsprocesser. Styrningen är utformad för att säkerställa en efterlevnad av gällande lagstiftning, möta kund- och marknadskrav samt hantera risker och möjligheter på ett strukturerat och affärsnära sätt. Bolagets styrelse har det övergripande ansvaret för Tingstads hållbarhetsarbete, inklusive att säkerställa att hållbarhetsrelaterade risker och möjligheter beaktas i bolagets strategi och styrning, i linje med vår Dubbla Väsentlighetsanalys (DMA).

Det övergripande ansvaret för hållbarhetsarbetet ligger hos avdelningen för Miljö & Kvalitet, som ansvarar för sakfrågor inom området. Hållbarhetsfrågor för oss omfattar miljömässiga, klimatrelaterade och sociala aspekter i hela värdekedjan och inkluderar bland annat lagbevakning och omvärldsbevakning samt hållbarhetsrapportering. Avdelningen ansvarar även för utveckling av bolagets miljöledningssystem enligt ISO 14001.

Inom kvalitetsområdet ingår arbetsmiljöfrågor, hantering av reklamationer, medarbetar- och kundundersökningar liksom kvalitetsledningssystemet enligt ISO 9001. Arbetet sker i nära samverkan med hållbarhetsfunktion, särskilt där frågorna överlappar.

Hållbarhetsarbetet är genomsyrat i organisationen och hanteras genom etablerade rutiner inom respektive funktion. Till exempel, inköpsavdelningen har ett särskilt ansvar för att säkerställa att sortiment och leverantörsval sker enligt uppsatta rutiner, medan säljavdelningen ansvarar för att öka försäljningen av vårt Hållbarhetsmärkta sortiment.

Efterlevnad av lagstiftning säkerställs genom strukturerad lagbevakning både på EU-nivå och nationell nivå. Uppföljning av hållbarhetsarbetet sker genom ledningssystem inklusive interna revisioner, uppföljning av mål samt genom löpande dialoger med våra intressenter.

Extern utvärdering av vårt hållbarhetsarbete

Tingstad har för andra året i rad genomfört en hållbarhetsbedömning via den oberoende plattformen EcoVadis, som används av fler än 150 000 företag i över 180 länder och 200 branscher. Bedömning sker inom områdena miljö, arbetsrätt och mänskliga rättigheter, affärsetik samt hållbara inköp.

Bedömningen resulterade i en bronsmedalj vilket 35% av de företag som når medaljnivå tilldelas. Jämfört med föregående år har vi gjort en kraftig förbättring inom området hållbara inköp, men även inom området affärsetik vilket är ett resultat av att vi under 2025 stärkt upp såväl våra leverantörsbedömningar som vår uppförandekod. Bedömningen genomfördes i slutet av 2025, men eftersom EcoVadis slutförde sin utvärdering efter årsskiftet är medaljen daterad 2026.

Antikorruption

Tingstad har nolltolerans mot korruption, mutor och andra former av oegentligheter. Arbetet med affärsetik och antikorruption styrs genom interna policies, vår Code of Conduct samt tydliga rutiner för affärsetik som gäller för såväl medarbetare som affärspartners.

Styrningen tar stöd i etablerade principer i vårt ledningssystem, såsom tydlig ansvarsfördelning, interna kontroller och ett riskbaserat arbetssätt i linje med ISO 9001. Genom utbildning, uppföljning och krav i leverantörsledet arbetar vi förebyggande för att minska risken för mutor, intressekonflikter och andra former av otillbörlig påverkan.

Tingstad accepterar inte att mutor erbjuds, begärs eller tas emot, oavsett form eller syfte. Regler för gåvor, representation och donationer ska alltid följa företagets riktlinjer och får inte påverka eller uppfattas påverka affärsbeslut eller företagets integritet.

Våra leverantörer och samarbetspartners informeras om vårt arbete mot korruption i samband med att de godkänner Tingstads Code of Conduct. Medarbetare och externa parter har möjlighet att rapportera misstänkta oegentligheter genom Tingstads visseblåsarfunktion.



DUBBEL VÄSENTLIGHETSANALYS

Tingstad Group har genomfört en dubbel väsentlighetsanalys i enlighet med vägledningarna i ESRS, där hållbarhetsfrågor bedömts utifrån både påverkan på människor och miljö (påverkansperspektiv) samt finansiell påverkan på verksamheten.


Analysen visar att klimatförändringar (ESRS E1) samt arbetsvillkor (ESRS S1) är väsentliga ur både påverkansperspektiv och finansiellt perspektiv. Dessa områden bedöms ha störst betydelse för Tingstads affärsmodell, värdekedja och långsiktiga konkurrenskraft.

Vidare bedöms föroreningar (ESRS E2) och förlust av biologisk mångfald (ESRS E4), delar av cirkulär ekonomi (ESRS E5) samt arbetstagare i värdekedjan (ESRS S2) som väsentliga ur ett påverkansperspektiv, medan ansvarsfullt företagande (ESRS G1) samt övrig del av cirkulär ekonomi (ESRS E5) bedöms som väsentligt ur ett finansiellt perspektiv.

I dagsläget bedöms påverkade samhällen (ESRS S3) och konsumenter och slutanvändare (ESRS S4) ha lägre väsentlighet. De hanteras löpande genom etablerade processer, rutiner och policys. Exempelvis hanteras frågor kopplade till korruption och mutor genom tydliga betal- och inköpsrutiner för att säkerställa affärsetik och goda leverantörsrelationer. Krav relaterade till mikroplaster ingår i bolagets leverantörsbedömningar.

Resultatet av den dubbla väsentlighetsanalysen utgör grunden för prioritering av hållbarhetsmål, nyckeltal och åtgärder i hållbarhetsredovisningen.

Fokusområden i hållbarhetsarbetet:

KLIMATFÖRÄNDRINGAR	E1	 
CIRKULÄR EKONOMI	E5	
DEN EGNA ARBETSKRAFTEN	S1	
ARBETSTAGARE I VÄRDEKEDJAN	S2	

Vad är ESRS

ESRS står för European Sustainability Reporting Standards och är standarder som företag inom EU måste följa vid hållbarhetsrapportering för ökad transparens och jämförbarhet mellan företag.

Dubbel väsentlighetsanalys för Tingstad Group

HÖG PÅVERKAN PÅ MILJÖ OCH SAMHÄLLE

PÅVERKANSVÄSENTLIGHET

BEDÖMT SOM VÄSENTLIGT UR ETT PÅVERKANSPERSPEKTIV.

- Cirkulär ekonomi - avfall (E5)
- Förorening av vatten (E2)
- Förorening av mark (E2)
- Ämnen som inger betänkligheter (E2)
- Förlust av biologisk mångfald & Konsekvens för arters tillstånd (E4)
- Likabehandling och lika möjligheter för alla (S1)
- Arbetstagare i värdekedjan - arbetsvillkor (S2)

DUBBEL VÄSENTLIGHET

BEDÖMT VÄSENTLIGT BÅDE UR ETT PÅVERKANSPERSPEKTIV OCH FINANSIELLT PERSPEKTIV. HÖG PRIORITET.

- Arbetsvillkor för egna arbetskraften (S1)
- Begränsning av klimatförändringar (E1)
- Energi (E1)

LÄGRE VÄSENTLIGHET

VI ARBETAR REDAN AKTIVT MED ATT FÖREBYGGA OCH MOTVERKA RISKER GENOM VÄLETABLERADE POLICYS OCH RUTINER.

- Klimatanpassning (E1)
- Förorening av luft och levande organismer (E2)
- Ämnen som inger mycket stora betänkligheter och Mikroplast (E2)
- Vatten och marina resurser (E3)
- Konsekvenser för ekosystem och beroenden av ekosystemtjänster (E4)
- Cirkulär ekonomi - resursinflöden (E5)
- Egna arbetskraften - andra arbetsrelaterade rättigheter (S1)
- Arbetstagare i värdekedjan - likabehandling & andra arbetsrelaterade rättigheter (S2)
- Påverkade samhällen (S3)
- Konsumenter och slutanvändare (S4)
- Skydd av visseblåsare (G1)
- Djurskydd & politiskt engagemang (G1)
- Förvaltning av förbindelser & korruption och mutor (G1)

FINANSIELL VÄSENTLIGHET

BEDÖMT VÄSENTLIGT UR ETT FINANSIELLT PERSPEKTIV.

- Företagskultur (G1)
- Cirkulär ekonomi - resursflöden (E5)

INTRESSENTANALYS

Intressentanalysen har tagits fram genom interna workshops i kombination med genomgång av kundkrav, leverantörsavtal och relevanta regelverk. Våra intressenter har prioriterats utifrån hur de påverkar Tingstads verksamhet, och hur Tingstad i sin tur påverkar dem. Resultatet av analysen har använts som underlag vid bedömning av vilka hållbarhetsfrågor som är väsentliga för bolaget inom ramen för den dubbla väsentlighetsanalysen (DMA).

Intressenter med begränsad påverkan på verksamheten eller låg påverkan från bolaget följs översiktligt men prioriteras inte i det löpande dialogarbetet.

INTRESSENT	TYP	DIALOG & BEHOV	FOKUSOMRÅDEN	MOTIVERING	ESRS KOPPLING
Kunder	Extern	Kunderna är företagskunder primärt i Sverige, Norge och Finland. Kunddialog via e-handel, personliga kundmöten, kundundersökningar, hållbarhetsredovisning, mejlutskick, sociala medier, kundservice, kundkvällar butik, recensioner online. Kunskapscenter/materialguide, produktinformation på hemsida samt förslag på förbättring av kundkorgens miljöprestanda	Klimat- och miljödata på produktnivå, material och kemikalieinnehåll, spårbarhet och sociala villkor i värdekedjan, lagefterlevnad, transparent rapportering, antikorrupktion	Kunder med CSRD-krav är en högt prioriterad intressent då deras krav på klimatdata, materialinformation, kemikalieinnehåll och transparens direkt påverkar Tingstads sortiment, systemstöd och försäljningsförmåga	G1, S2, E1, E2, E5
Konsument	Extern	Indirekt via våra företagskunder samt genom e-handel. Kundsynpunkter, produktfrågor och reklamationer. Tydlig produktinformation, säker användning samt korrekt information om produkters egenskaper	Produktsäkerhet, regelefterlevnad och tillförlitlig produktinformation. Detta omfattar information om material, kemikalieinnehåll, miljöpåverkan samt vägledning kring avfallshantering och återvinning	Även om konsumenter inte är direkta kunder påverkas de av våra produkter genom användning och hantering efter användning. Brister i produktsäkerhet, information eller avfallshantering kan medföra risker för både människor och miljö samt påverka förtroendet för våra kunder och Tingstad	G1, S4
Medarbetare	Intern	Årlig medarbetarundersökning, medarbetarsamtal, intranät, företagsmöten, skydds- ronder, visuellblåsningsystem, rekrytering, Tingstad Academy	Välbefinnande, klimatavtryck, mångfald och inkludering, ergonomi, arbetsmiljö- och brandskydd, fackföreningar, policyarbete inklusive Tingstads Code of Conduct, kompetensutveckling	Medarbetare är avgörande för att omsätta hållbarhetskrav till praktiskt arbete inom inköp, försäljning, IT och logistik. Kompetens och engagemang inom hållbarhetsfrågor påverkar direkt kvaliteten i kunddialog, datainsamling och affärsbeslut	S1, G1
Leverantörer	Extern	Dialog sker regelbundet genom mejl och möten kopplat till pris, sortiment, kvantitet, logistik, kvalitet, hållbarhet och lagefterlevnad, Avtal och Code of Conduct, leverantörsbedömning, leverantörsbesök, Social audits Tingstad Brand leverantörer,	Tillgång till korrekt miljö- och produktdata, kemikalie- och materialinformation, efterlevnad av Code of Conduct, lagefterlevnad, spårbarhet i leverantörsled och förbättringsarbeten	Leverantörernas förmåga att leverera tillförlitlig och uppdaterad hållbarhetsinformation är avgörande för Tingstads möjlighet att möta kundkrav, uppfylla lagkrav och säkerställa korrekt hållbarhetsrapportering	G1, S2, E1, E2, E5
Myndigheter	Extern	Tillsyn hos Tingstad och våra kunder, producentansvar	Rapporteringskrav, deltagande i nationell plastsamordning, säker produktanvändning, lagefterlevnad	Myndigheter påverkar Tingstads verksamhet genom lagstiftning och tillsyn kopplad till produkter, miljö och rapportering. Efterlevnad är en grundförutsättning för affärsverksamheten och för att upprätthålla förtroende hos kunder och andra intressenter	G1, E1, E2, E5
Ägare / styrelse	Intern	Information via VD, styrelsemöten, rapporter, hållbarhetsredovisning	Lönsamhet, hållbar affärsstrategi, bolagsstyrning, lagefterlevnad, dubbel väsentlighetsanalys, policyramverk	Ägare och styrelse påverkar strategiska beslut kring investeringar, systemstöd och prioriteringar inom hållbarhet. Ett strukturerat hållbarhetsarbete är centralt för riskhantering, tillväxt och långsiktig lönsamhet	G1, E1, E5
Samhälle & NGO:s	Extern	Engagemang i lokalsamhälle, media, nätverksträffar, hållbarhetsredovisning	Donationer till hjälporganisationer, riktlinjer för avfallshantering, råvaruanvändning, cirkulära lösningar, kemikalier	Samhället och ideella organisationer påverkar förväntningar på ansvarstagande, transparens och hållbar affärspraxis	G1, E1, E2, E5
Media	Extern	Intern och extern kommunikation, sociala medier	Transparens och kompetenshöjning i interna och externa dialoger, tydliggörande av hållbarhetsmärkningar på hemsida, lagbevakning	Rapportering kring miljö, produkter eller leverantörsled kan snabbt få genomslag	G1, E1, E2
Naturen	Tyst intressent	Omvärldsbevakning, klimatberäkningar	ISO 14001-certifiering, klimatmål, klimatberäkningar, biologisk mångfald, öka andelen hållbarhetsmärkta produkter, end of life lösningar	Naturen är en grundläggande intressent då Tingstads verksamhet är beroende av naturresurser såsom råvaror, energi och transporter. Verksamhetens påverkan på klimat, resurser och biologisk mångfald innebär både risker och ansvar.	E1, E2, E4, E5
Konkurrenter	Extern	Omvärldsbevakning via kunder och konkurrenters kanaler, nätverksträffar	Konkurrens på lika villkor, lagefterlevnad, konkurrenskraftiga priser	Konkurrenters arbete inom hållbarhet påverkar marknadens förväntningar, kundkrav och upphandlingskriterier.	G1, E1, E5



Parken City Eko
Brunnsparken Krämaran Mellringe
ÖPPET 7-23

FALUN - DALARNA
MAXI
STORMARKNAD
www.icamaxifalun.se
alla dagar
7-22

SEN
STREET
KITCHEN

RÅVARA

Basilica

WAKASAYA



Miljö





KLIMATFÖRÄNDRINGAR

Övergripande bild

Tingstads största klimatpåverkan uppstår i produktionen av de varor vi säljer. Som återförsäljare är vi länken mellan producent och företagskund, vilket innebär att vår indirekta klimatpåverkan från Scope 3 dominerar vår totala utsläppsprofil.

Vi redovisar vår klimatpåverkan enligt GHG protokollet inom Scope 1, 2 och 3, se summering på nästa sida. För att följa utvecklingen över tid använder vi från och med 2025 även ett intensitetsmått, ton CO₂e per omsatt krona. Detta för att visa en kompletterande bild av hur vår klimatprestanda utvecklas i relation till bolagets tillväxt.

Vi har idag inga utsläpp inom Scope 3 kategori 8, 10 och 11, vilket synliggörs på nästa sida.

I slutet av 2025 lämnade Tingstad in sina klimatmål till Science Based Targets initiative (SBTi) för validering. Målen är framtagna i linje med SBTi:s kriterier och syftar till att vara förenliga med 1,5°C-målet i Parisavtalet. Vid rapporteringstillfället inväntar vi SBTi:s oberoende granskning och godkännande.

Styrning och policyer

Vårt miljö- och klimatarbete drivs systematiskt i enlighet med ISO 14001. Arbetssättet innebär att vi identifierar relevanta miljöaspekter, sätter mål, följer upp resultat och arbetar med kontinuerliga förbättringar inom bolaget. Under 2025 påbörjade vi en översyn av våra målsättningar för att säkerställa att de går i linje med vår SBTi ansökan samt relevanta lagstiftningar. Arbetet är pågående och det är först under starten på 2026 som de nya målsättningar börjar mätas. Utöver vårt miljöledningssystem utgör vår Code of Conduct samt vår leverantörsbedömning ramarna för att styra vårt miljö- och klimatarbete framåt.

Arbetet bidrar främst till FN:s globala mål 12 – Hållbar konsumtion och produktion, genom att främja mer ansvarsfulla inköp och ställa krav i vårt leverantörsled. Det bidrar även till mål 13 – Bekämpa klimatförändringarna, genom vårt arbete med att mäta, följa upp och minska utsläpp av växthusgaser. Slutligen bidrar vi till mål 7 – Hållbar energi för alla, genom åtgärder för att öka energieffektiviteten och användningen av förnybara energikällor i vår verksamhet.

Vår största klimatpåverkan uppstår i tillverkningsprocessen av de produkter vi säljer. Vi ska inte lösa klimatutmaningen genom att sluta sälja, men vi kan påverka hur och vad som erbjuds. Vi säljer idag inga "hållbara" produkter, vi är på en resa där vi systematiskt utvecklar vårt sortiment för att säkerställa alternativ med lägre klimatpåverkan, baserat på fakta, transparens och verifierade data.



Frida Heed
Hållbarhetsansvarig

TOTAL KLIMATPÅVERKAN I SAMTLIGA SCOPE 2025

SCOPE	T CO ₂ E	ANDEL	JÄMFÖRELSE MED 2024
Scope 1	456,17	0,34%	-23%
Scope 2 (MB*)	37,87	0,03%	-97%
Scope 2 (PB**)	71,21	-	-69%
Scope 3	132 398,26	99,63 %	+17%
Totalt inkl MB	132 400,53	100%	

* MB = marknadsbaserad metod
** PB = platsbaserad metod

GHG INTENSITET: CO₂ / PER ANSTÄLLD FTE

268,47 t CO₂e / Anställd

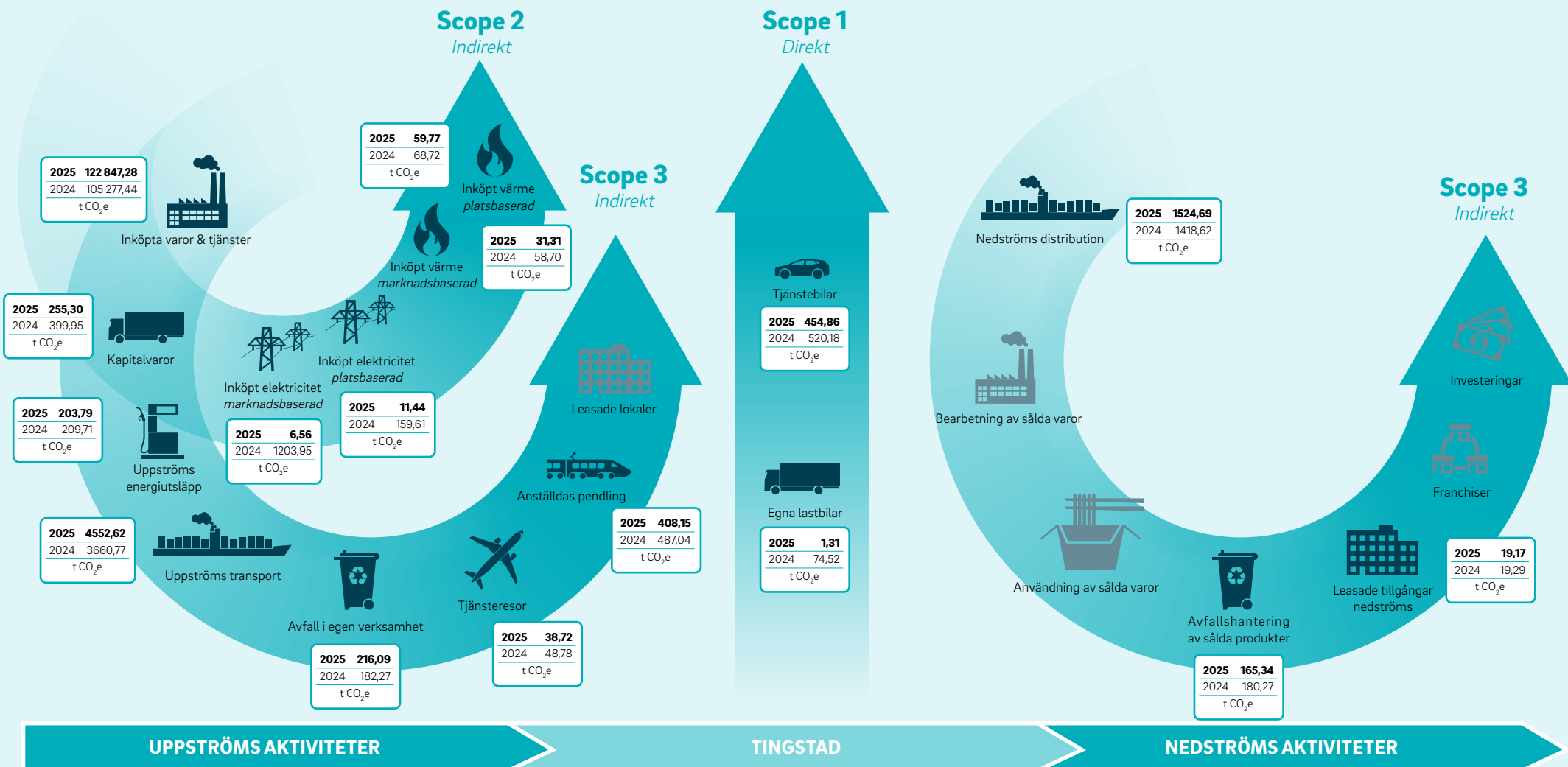
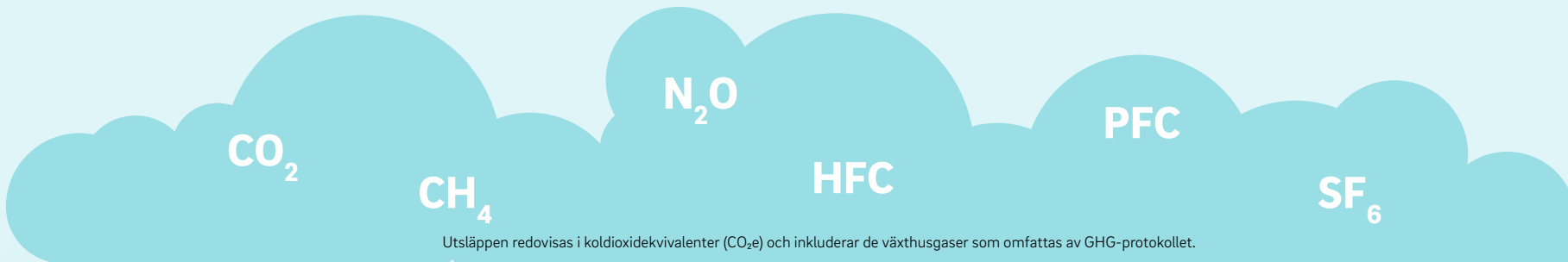
GHG INTENSITET: CO₂ / PER OMSATT KRONA

34,61 t CO₂e / Mkr

TOTAL KLIMATPÅVERKAN I SAMTLIGA SCOPE 2024

SCOPE	NYA VÄRDEN 2024		TIDIGARE RAPPORTERAT		FÖRÄNDRING
	T CO ₂ E		T CO ₂ E		
Scope 1	594,70		594,70		0%
Scope 2 (MB)	1.262,65		1.304,95		-3%
Scope 2 (PB)	228,3		-		-
Scope 3	111.884,13		101.479,30		+10%
Totalt (inkl MB)	113.741,48		103.379,00		+10%

Utsläppen för 2024 har räknats om i enlighet med GHG Protokollens principer för att säkerställa relevans, konsistens och jämförbarhet över tid. Omräkningen har genomförts till följd av förbättrad datakvalitet, uppdaterade emissionsfaktorer och justerade beräkningsmetoder. De omräknade värdena ersätter tidigare rapporterade siffror och används framåt som jämförelsebas i bolagets klimatredovisning. Detaljerade uppgifter om omräkningen för 2024 presenteras på nästa sida.



KLIMATFÖRÄNDRINGAR

I vår egen verksamhet

Utsläpp från vår egen verksamhet omfattar främst tjänstebilar, energianvändning i våra lokaler samt interna transporter.

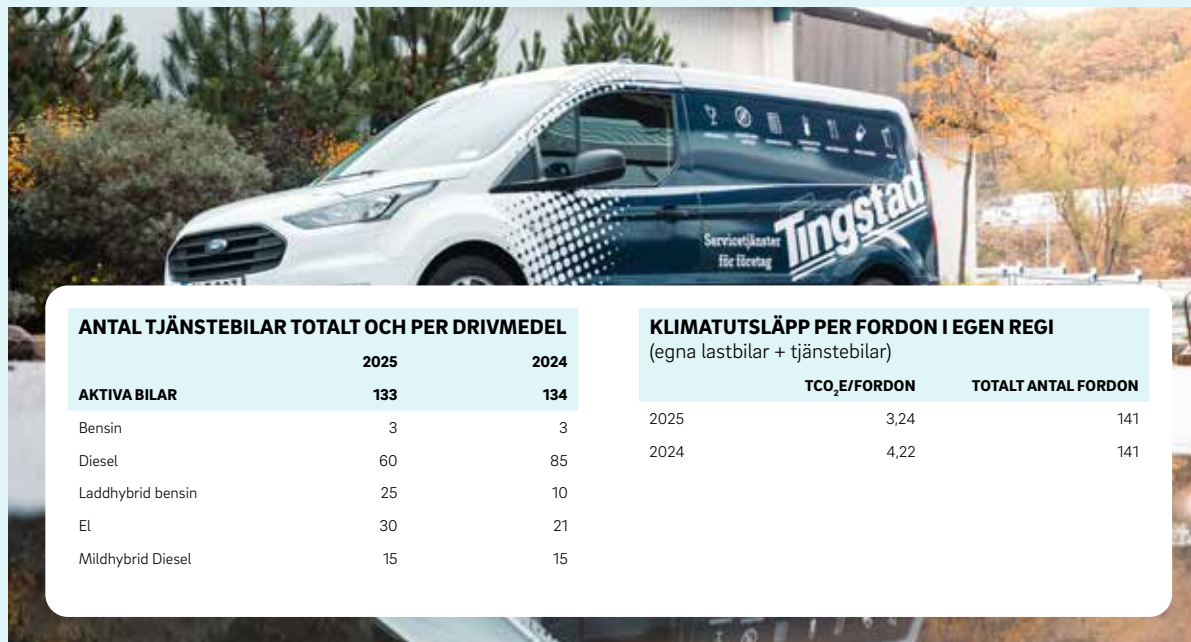
Under 2025 minskade utsläppen från inköpt el kraftigt, främst till följd av att vi övergick till fossilfri el med ursprungsgarantier (GoO), bestående av 67,5 % kärnkraft och 32,5 % vattenkraft.

Vår fordonsflotta består av 133 tjänstebilar fördelade på fördelade på de drivmedel som redovisas i tabellen "Antal tjänstebilar totalt och per drivmedel".

Våra interna transporter omfattar våra egna lastbilar som levererar till kunder inom Storgöteborg. Samtliga lastbilar körs på HVO-bränsle, vilket kan reducera våra utsläpp av fossila växthusgaser med upp till 90% jämfört med konventionell fossil diesel, beroende på råvara och produktionsprocess.

Klimatutsläpp per fordon i egen regi (tjänstebilar & egna lastbilar) har minskat med cirka 23% mot föregående år. Det totala antalet fordon är oförändrat, vilket visar resultat på en ökad andel förnybart bränsle och succesiv omställning av tjänstebilar.

Avfall uppstår främst i lager- och kontorsverksamhet. Vi följer upp total mängd, andel återvunnet samt farligt avfall årligen och arbetar för att öka materialåtervinningen. Detta redovisas inom Scope 3 kategori 5 enligt GHG protokollet.



ANTAL TJÄNSTEBILAR TOTALT OCH PER DRIVMEDEL

	2025	2024
AKTIVA BILAR	133	134
Bensin	3	3
Diesel	60	85
Laddhybrid bensin	25	10
El	30	21
Mildhybrid Diesel	15	15

KLIMATUTSLÄPP PER FORDON I EGEN REGI (egna lastbilar + tjänstebilar)

	TCO ₂ E/FORDON	TOTALT ANTAL FORDON
2025	3,24	141
2024	4,22	141

KLIMATUTSLÄPP AVFALL I EGEN VERKSAMHET*

	TCO ₂ E/AVFALL	TOTALT AVFALL (KG)
2025	216,09	475 702
2024	182,27	478 407

*Jämfört med föregående år har den totala mängden avfall i kilo minskat, samtidigt som de beräknade utsläppen har ökat. Detta beror på uppdaterade emissionsfaktorer samt en förändrad avfallssammansättning med mer utsläppsintensiva fraktioner, delvis till följd av integrationen av bolaget Magnusson & Freij.

Vår vattenförbrukning uppstår främst i den egna verksamheten, såsom lager- och kontorsdrift, och är begränsad i relation till vår totala miljöpåverkan. Vi följer upp förbrukningen årligen.

VATTENFÖRBRUKNING HUVUDKONTOR & LAGER

	M ³
2025	2 913
2024	3 320*

* 2024 års siffra har räknats om då en tidigare inkluderad leasad lokal har exkluderats från beräkningen.



Tingstad wellpallar

Genom att använda wellpallar till våra leveranser kan Tingstad minska antalet transporter till vårt logistikcenter. En träpall väger 10–12 kilo medan en wellpall endast väger cirka 2 kilo. Den lägre vikten innebär att mindre bränsle går åt i transporterna, vilket i sin tur ger lägre CO₂-utsläpp. Skillnaden är även stor ur ett transportperspektiv. På en lastbil får det plats cirka 600–700 träpallar, medan motsvarande leverans kan bestå av cirka 3 820 wellskivor. Det innebär att en leverans med wellskivor i många fall kan ersätta flera leveranser med färdiga träpallar.

Wellpallar saknar dessutom metallkomponenter. En traditionell träpall spikas normalt ihop med cirka 50–60 spik, vars produktion kräver utvinning av järnmalm och smältning vid höga temperaturer, vilket är energikrävande processer som ofta drivs med fossila bränslen. Vår målsättning är att cirka 70 % av våra pallar ska vara wellpallar. Viktbegränsningen för en wellpall är cirka 400 kilo, vilket gör att träpallar fortfarande används i vissa sammanhang.

KLIMATFÖRÄNDRINGAR

I vår värdekedja



Den största delen av vår klimatpåverkan återfinns i Scope 3, särskilt inom kategori 1, Inköpta varor & tjänster. Detta speglar att utsläpp uppstår i råvaru-utvinning, produktion och förädling hos våra leverantörer.

För att minska vår klimatpåverkan inom denna kategori arbetar vi med:

- Att öka andelen hållbarhetsmärkt sortiment
- Att öka andelen produkter med återvunnet eller förnybart material
- Att synliggöra produktinformation för att underlätta för våra kunder att göra val baserat på miljöprestanda
- Att ställa krav i leverantörsledet

Tingstads klimatrelaterade risker i värdekedjan är i stor utsträckning kopplade till geografiska förhållanden i de länder där råvaror utvinns och produkter tillverkas. I vissa regioner kan klimatförändringar innebära ökad risk för exempelvis extremväder, vattenbrist eller översvämningar. Vilket i sin tur kan påverka produktion, råvarutillgång och transporter. Sådana händelser kan leda till störningar i leveranskedjor och påverka både kostnadsbild och

leveranssäkerhet. Genom att successivt kartlägga vår värdekedja och stärka dialogen med leverantörer arbetar vi för att öka förståelsen för dessa risker och hantera dem över tid.

Vi har tidigare inkluderat Tingstads egna hållbarhetsmärkningar i våra mätningar. Från 2025 redovisar vi nya nyckeltal som endast inkluderar tredjepartsverifierade märkningar, med samlingsnamn Hållbarhetsmärkningar. Vi redovisar även andel av vårt sortiment som består av återvunnet material. Tidigare år har vi redovisat andelen lagerförda artiklar inom kategorin "Ett mer hållbart val". Från och med 2025 har vi ändrat metod och inkluderar nu samtliga artiklar i sortimentet, även så kallade tredjepartsartiklar som inte lagerförs hos Tingstad. Samtidigt har definitionen justerats så att endast tredjepartsverifierade hållbarhetsmärkningar inkluderas. Förändringarna innebär att nyckeltalen inte är direkt jämförbara med tidigare år och att andelen framstår som lägre, men de ger en mer transparent bild av hela Tingstads sortiment.

ANDEL AV SORTIMENT MED HÅLLBARHETSMÄRKNING

	ANDEL AV TOTALT SORTIMENT	ANDEL AV FÖRSÄLJNING
2025	1,93%	27,5%
2024	1,81%	27,7%

ANDEL AV SORTIMENT MED ÅTERVUNNET MATERIAL

	ANDEL AV TOTALT SORTIMENT	ANDEL AV FÖRSÄLJNING
2025	1,26%	11,6%
2024	1,10%	11,6%

FÖRORENINGAR

Vi bedriver ett systematiskt kemikaliearbete där vi löpande följer utvecklingen av särskilt farliga ämnen (SVHC) och säkerställer att dessa hanteras enligt gällande lagstiftning. PFAS är idag ett prioriterat område där vi särskilt arbetar aktivt för att säkerställa att vårt sortiment inom livsmedelskontakt uppfyller gränsvärdena enligt EU:s förordning om förpackningar och förpackningsavfall (PPWR). Krav på kemikalieinnehåll och regelefterlevnad ställs per produktgrupp och är en integrerad del av vår leverantörsutvärdering. För att bli en leverantör till Tingstad ska relevanta kemikaliekraav uppfyllas och nödvändig dokumentation ska uppvisas och styrkas.



BIOLOGISK MÅNGFALD



För oss är arbetet med biologisk mångfald en förutsättning för fungerande ekosystem och därav nära kopplat till vårt sortiment, särskilt produkter baserade på skogsråvara. Genom hållbarhetsmärkningar som FSC® och PEFC främjas ett ansvarsfullt skogsbruk där hänsyn tas till biologisk mångfald, vatten, mark och sociala värden. Certifieringarna ställer krav på att nyckelbiotoper bevaras, att avverkning sker med återväxtkrav samt att hotade arter och känsliga miljöer skyddas.



hela leveranskedjan, från skog till färdig produkt. Certifieringen verifieras av oberoende part och ger våra kunder en garanti för att råvaran kommer från ansvarsfullt brukade skogar eller kontrollerade källor.

Tingstad är FSC®-certifierade, vilket innebär att vi kan erbjuda FSC-märkta produkter och säkerställa spårbarhet genom

Sedan 2021 samarbetar Tingstad med Beepartners för att stärka den biologiska mångfalden i urbana miljöer. På taket till vårt huvudkontor i Göteborg finns bikupor med cirka 30 000 bin. Initiativet har främst ett kunskapshöjande syfte för våra medarbetare genom att öka förståelsen för biologisk mångfald och pollinatörers roll i ekosystemen, samtidigt som vi är medvetna om att initiativet i sig har begränsad betydelse för verksamhetens arbete med biologisk mångfald i stort.



HONUNG

FRÅN BIKUPAN PÅ TAKET!

211 ml

Tingstad

HONUNG

FRÅN BIKUPAN PÅ TAKET!

211 ml

Tingstad

HONUNG

FRÅN BIKUPAN PÅ TAKET!

211 ml

Tingstad

HONUNG

FRÅN BIKUPAN PÅ TAKET!

211 ml

Tingstad

HONUNG

FRÅN BIKUPAN PÅ TAKET!

211 ml

Tingstad

HONUNG

FRÅN BIKUPAN PÅ TAKET!

211 ml

Tingstad

CIRKULÄR EKONOMI



PANTER som cirkulär lösning

Tillsammans med vår samarbetspartner Panter erbjuder vi ett cirkulärt system för flergångsförpackningar riktade till restauranger, caféer och andra verksamheter inom foodservice i hela Norden. Lösningen kombinerar tillgång till anpassade flergångsprodukter med ett digitalt retursystem och abonnemangsmodell som förankrar införandet och den löpande hanteringen.

Initiativet stödjer kraven i EU:s engångsplastdirektiv (Single-Use Plastics Directive, SUP) samt den kommande regelverket PPWR, där ökad återanvändning är en central del. Genom att möjliggöra övergången från engångsprodukter till återanvändningssystem bidrar vår lösning till minskat avfall, effektivare resursanvändning och lägre klimatpåverkan över tid.

Erik Rodin
Inköpare

Genom samarbetet med Plastic Bank kan vi koppla vår försäljning till en konkret miljöinsats. Det är ett komplement till vårt övriga plastarbete, där vi parallellt fokuserar på att minska och förbättra plastanvändningen i vårt sortiment, samtidigt som vi bidrar till att samla in plast i områden där risken för läckage till havet är som störst.



Plastic Bank

Tingstad har varit partner till Plastic Bank sedan 2021 som en del av vårt arbete för att minska plastföroreningar och bidra till en mer cirkulär plastanvändning. Genom samarbetet har vi lanserat utvalda produkter, såsom pumputvål och rengöringspray, märkta med Plastic Banks symbol.

För varje såld flaska inom detta sortiment förhindras motsvarande fem plastflaskor från att nå hav och vattendrag. Insamlad plast samlas in i kustnära områden med hög risk för plastläckage och blir samtidigt en inkomstkälla för lokala samhällen.

Sedan starten av försäljningen av våra Plastic Bank-märkta produkter, 2022 till och med 2025, har totalt över 8 miljoner plastflaskor samlats in och förhindrats från att förorena våra hav. Under året 2025 samlades 2 443 585 flaskor in.

För mig är cirkulär IT egentligen sunt förnuft. Det finns sällan en anledning att kassera fungerande utrustning bara för att den inte längre är "ny". Genom att ta vara på tekniken längre, flytta den internt där behoven förändras och sedan låta den gå vidare till nästa användare, kan vi minska vår klimatpåverkan på ett konkret sätt.

Daniel Söderström
IT-chef



Cirkulär IT i vår verksamhet

Som en del av vårt interna arbete för att nå högre resurseffektivitet köper vi delar av vår klientutrustning såsom datorer, mobiler och skärmar, via ReuseIT.

Vi arbetar även aktivt med att förlänga livslängden på den utrustning vi använder. En dator kan exempelvis flyttas från en mer prestandakrävande roll på kontoret till en mindre krävande funktion på lagret. När utrustningen inte längre används i vår verksamhet säljs den tillbaka till ReuseIT, där den antingen får en ny användare eller materialåtervinns på ett kontrollerat sätt.

Under 2025 har detta arbetssätt enligt leverantörens beräkning (RISE analysis of climate impact from renewed IT equipment) bidragit till en besparing om 31,8 ton CO₂e. Vi redovisar inte dessa som undvikna utsläpp i vår egen klimatrapportering, men ser dem som en indikator på den positiva effekt som cirkulära inköp kan bidra till.



Tingstad Service

Tingstad Service samlar våra tjänster inom professionell diskservice, matsäkerhet och provtagning, brandskyddsprogram samt skadedjurskontroll. Genom den molnbaserade tjänsten SmartMate by Tingstad erbjuder vi även digital egenkontroll, temperaturövervakning och personalliggare i ett och samma system.

SmartMate är ett app-verktyg med tjänster som syftar till att förenkla regelefterlevnad och att skapa en bättre överblick över verksamhetens kritiska processer. Med hjälp av temperatursensorer och automatiska larm kan avvikelser i kylar och frysar upptäckas i tid, vilket minskar risken för varuförluster och matsvinn. Genom att arbeta förebyggande med service, underhåll och digital uppföljning bidrar Tingstad Service till att förlänga livslängden på kundernas utrustning och lokaler.

Vårt tjänsteerbjudande är en viktig del i att främja en mer resurseffektiv och cirkulär ekonomi, där värdet i befintliga resurser tas tillvara under längre tid.

■ Social





DEN EGNA ARBETSKRAFTEN

Våra medarbetare är en central del av verksamheten och en förutsättning för att vi ska kunna bedriva ett långsiktigt och ansvarsfullt arbete. Under 2025 uppgick det genomsnittliga antalet till 495 anställda. Av dessa var 87 % tillsvidareanställda. Omsättningen bland tillsvidareanställda uppgick under året till 9%, vilket indikerar en stabil och balanserad personalstruktur. Det tyder på att majoriteten av våra medarbetare väljer att stanna kvar i verksamheten över tid, vilket bidrar till att bevara värdefull kompetens och erfarenhet inom organisationen.

Engagemang och arbetsmiljö

Vi genomför årligen en medarbetarundersökning som omfattar frågor om arbetsmiljö, arbetsförhållanden, företagskultur, ledarskap och kompetensutveckling. Frågor gällande diskriminering och trakasserier tas även upp i undersökningen och vi arbetar för nolltolerans av detta. Utifrån resultatet i undersökningen år 2025 framgick att 89% av Tingstads personal har svarat mycket bra, bra och godkänd i frågan om hur nöjda de är med Tingstad som arbetsgivare. Resultatet används som underlag för förbättringsåtgärder inom organisationen.

Vi bedriver ett systematiskt arbetsmiljöarbete med löpande riskbedömningar och uppföljningar för att förebygga ohälsa och olycksfall. Personal inom lager,

butik och kontor har utbildats i ergonomi för att minska risken för arbetsrelaterade skador. Medarbetarsamtal genomförs årligen och är en del av den kontinuerliga dialogen mellan medarbetare och chef.

En viktig del av vårt arbetsmiljöarbete är att rapportera tillbud och riskobservationer. Majoriteten av våra tillbud sker inom vår lagerverksamhet, där de mest frekventa tillbudna är krockar med truck samt välta pallar i ställage. Genom att dokumentera och följa upp önskade händelser kan vi identifiera risker och genomföra förebyggande åtgärder.

Kompetens och utveckling

Samtliga nyanställda får en introduktion i företagets kvalitét och hållbarhetsarbete. För varje avdelning finns tydliga hållbarhetsmål som kommuniceras i organisationen och finns tillgängliga i vårt verksamhetssystem.

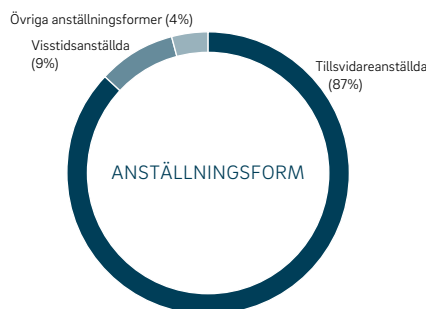
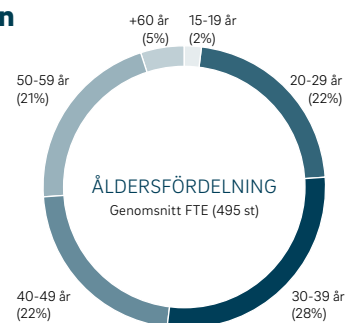
Under 2025 lanserade vi Tingstad Academy. Ett viktigt steg för att stärka engagemanget hos våra medarbetare och vidareutveckla vår gemensamma kultur. Genom riktade utvecklingsprogram för kundservice, försäljning och chefer har vi skapat en tydligare riktning och förbättrat förutsättningarna för varje medarbetare att växa i sin roll. Vi har även tagit fram ett särskilt program för våra yngre medarbetare, där innovation och ledarskap kombineras för att rusta nästa generations ledare och bidra till Tingstads långsiktiga utveckling.

Tingstad Academy är mer än utbildning. Det är ett forum där vi gemensamt fördjupar vår förståelse för våra värdeord – Ärlighet, Engagemang, Kundfokus och Eget ansvar och omsätter dem i praktiken. Tingstad Academy blir en grund där vi stärker varandra och utvecklar ledare/medarbetare/kollegor som tar ansvar och skapar trygghet och värde för våra kunder varje dag.



Therese Draberg & Alexandra Wallerstedt
Business Operations Manager
respektive
Projektledare för
Tingstad Academy

Personalen i siffror



FÖRDELNING MÄN OCH KVINNOR



Könsfördelningen i organisationen visar att män är överrepresenterade, vilket delvis speglar strukturen i den bransch och de yrkesroller där Tingstad är verksam, särskilt inom lager och logistik.

Totalt arbetade timmar samtliga anställda: **795 136**

Mångfald och jämställdhet

Nedan är de viktigaste punkterna i vårt arbete med mångfald och jämställdhet.

- 1** Jämställdhets- och mångfaldsperspektiven integreras i all verksamhet på företaget.
- 2** Alla anställda inom bolaget ges lika möjligheter och rättigheter till kompetensutveckling oavsett kön, könsöverskridande identitet eller uttryck, etnicitet, religion eller annan trosuppfattning, sexuell läggning, funktionsnedsättning eller ålder.
- 3** Vid rekrytering av personal ska jämställdhet och mångfald på alla nivåer främjas.
- 4** Lika lön för lika och likvärdigt arbete ska råda inom hela företaget.
- 5** Vår arbetsplats främjar att kvinnor och män på lika villkor kan förena arbete med föräldraskap.
- 6** Alla medarbetare som bevittnar ett kränkande beteende eller hör ned-sättande språkbruk på Tingstad förväntas ingripa.
- 7** Samtliga medarbetare på Tingstad förväntas möta varandra, kunder och leverantörer med öppenhet och fördomsfrihet.



ARBETSTAGARE I VÄRDEKEDJAN

Vårt ansvar sträcker sig genom hela värdekedjan, från våra egna Tingstad-medarbetare till de människor som arbetar hos våra leverantörer och i sin tur, deras underleverantörer. Genom vår kravställan på våra leverantörer kan vi påverka arbetsvillkoren i värdekedjan. Vår förhandlingskraft ska användas ansvarsfullt och långsiktigt. I detta arbete är vår Code of Conduct avtalsgrundande för alla våra leverantörer.



Arbetet bidrar främst till FN:s globala mål 8 - Anständiga arbetsvillkor och ekonomisk tillväxt genom att främja goda arbetsvillkor och respekt för mänskliga rättigheter i leverantörsledet.

Under 2025 uppdaterades vår Code of Conduct, för att tydliggöra förväntningar och stärka kopplingen till internationella riktlinjer. Den bygger på FN:s deklaration om mänskliga rättigheter, FN:s Global Compact, ILO:s kärnkonventioner samt OECD:s riktlinjer för multinationella företag. Den omfattar i huvudsak följande punkter:

- Förbud mot barnarbete och regler för unga medarbetare
- Förbud mot tvingat arbete
- Rätten till fackföreningsfrihet
- Krav på arbetsvillkor, löner och arbetstid
- Krav på säker arbetsmiljö
- Antidiskriminering
- Krav på miljö- och klimatarbete
- Krav på affärsetik och antikorrupcion
- Krav på etisk djurhållning

Kraven gäller hela leverantörsledet och leverantören ansvarar för att motsvarande principer kommuniceras och efterlevs även av underleverantörer och produktionsenheter.

Utöver att signera vår Code of Conduct ska varje leverantör genomgå en leverantörskontroll. Bedömningen genomförs både vid introduktion av nya leverantörer samt kontinuerligt hos våra befintliga

leverantörer. I processen ingår bland annat information om produktionsenheter, sociala revisioner, produkt-säkerhet, arbetsmiljöarbete, klimatpåverkan och efterlevnad av relevant lagstiftning.

Under hösten 2025 genomförde vi en översyn av vårt befintliga inköpsarbete. Resultatet blev en tydligare struktur med två separata processer: en för externa varumärkesleverantörer och en särskilt anpassad process för Tingstads egna varumärken. För våra egna varumärken ställs fördjupade krav på transparens, dokumentation och hållbarhetsprestanda, då vi där har större möjlighet att påverka produktutformning och leverantörsväl. Arbetet med den nya processen initierades under 2025 och kommer under 2026 att omfatta samtliga leverantörer. Detta innebär att tidigare redovisade nyckeltal inte längre är fullt jämförbara med den nya strukturen. Vår ambition är att från och med 2026 återigen redovisa våra nyckeltal som då speglar den nya strukturen och ge en bättre jämförbarhet över tid.

För att möjliggöra en mer detaljerad kartläggning av vår värdekedja arbetar vi med mjukvaran Mitigater.



Mitigater är en digital plattform som hjälper oss att visualisera och hantera vår värdekedja på produktnivå, från råmaterial till färdig produkt. Detta genom att samla in, dela och analysera data tillsammans med våra leverantörer. Plattformen ger oss en stärkt kontroll genom riskbedömningar och identifiering av potentiella sårbarheter i leverantörsledet. Arbetet är ännu i en uppbyggnadsfas, med ambition att succesivt skala upp under kommande år, detta i takt med lagstiftningen Corporate Sustainability Due Diligence Directive (CSDDD) träder i kraft.

Tingstads sociala risker i värdekedjan är främst kopplade till arbetsvillkor och mänskliga rättigheter i de länder där råvaror utvinns och produkter tillverkas. I vissa regioner kan risker förekomma kopplade till exempelvis arbetsmiljö, arbetstid, lönevillkor eller bristande efterlevnad av arbetsrättslig lagstiftning. Genom kartläggning av leverantörsledet, kravställning genom vår Code of Conduct samt riskbedömningar i verktyg som Mitigater arbetar vi för att identifiera och hantera potentiella risker i värdekedjan.



ENGAGEMANG I SAMHÄLLET

Under 2025 har vi fortsatt att driva våra samhällsengagemang, både lokalt där vi verkar och med mer global spridning. Donationerna vi gör är både genom ekonomiska bidrag och produktdonationer. Nedan beskriver våra olika samarbeten:



Rådningssmissionen

Rådningssmissionen är en ideell förening som har till uppdrag att uppmärksamma och motverka förhållanden i samhället som leder till utsatthet och utanförskap. Tingstad samarbetar sedan flera år tillbaka med Rådningssmissionen genom att årligen skänka pengar som företagsvän och stödja deras verksamhet med varor samt donationer på olika sätt.

Under 2025 är Tingstad Silvervån till Rådningssmissionen och har fortsatt att bidra både genom ekonomiskt stöd och produktdonationer. Årets produkt-donationer uppgick till 152 000 SEK, räknat på Tingstads inpris och består av bland annat servetter, engångstallrikar, papperskassar och engångsmuggar. Produkt-donationerna når Rådningssmissionen och MatRätt, som är deras egen butik där de säljer matsvinn till ett lägre pris för behövande, erbjuder arbetsträning och bekämpar matfattigdom.

Tingstad har varit med och stöttat Rådningssmissionens frukoströrelse och digitala kampanj "Giving Tuesday" med uppmaningen att swisha 25 kronor, motsvarande en frukost till en människa i hemlöshet. I samband med Giving Tuesday samlade vi in 15 000 SEK, där både medarbetare och Tingstad bidrog.



Stiftelsen Fistulasjukhuset

Tingstad stödjer sedan 2009 Stiftelsen Fistulasjukhuset genom ett årligt ekonomiskt bidrag. Fistulasjukhuset ligger i Etiopiens huvudstad Addis Abeba och är ett sjukhus för kvinnor med förlossningsskador, obstetrisk fistula. Genom operation och omvårdnad hjälper Fistulasjukhuset kvinnorna tillbaka till ett människovärdigt liv. Stiftelsen är en ideellt arbetande stiftelse som är i stort behov av donationer för att kunna driva sin verksamhet.



Faktum

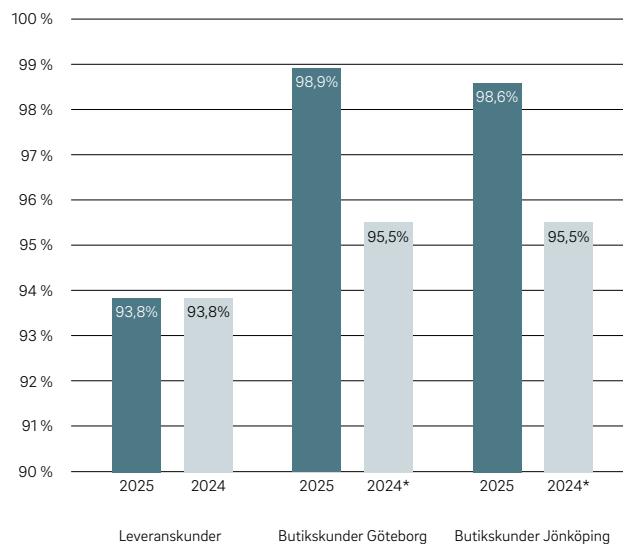
Tingstad stödjer Faktum med ett årligt ekonomiskt bidrag. Faktum grundades 2001 i Göteborg och är Götalands gatutidning. Vem som helst som är hemlös eller befinner sig i ett socialt utanförskap kan börja sälja Faktum. Försäljarna köper tidningen för 50 kronor, säljer den för 100 och behåller mellanskillnaden. Arbetet innebär oftast mer än att bara tjäna pengar på tidningsförsäljning. Det innebär också att ta ansvar, planera sin vardag, skapa rutiner och bli en del av ett socialt sammanhang.

KUND & SLUTANVÄNDARE

Nöjda kunder är en förutsättning för vår långsiktiga utveckling. För oss är det därför viktigt att löpande höra med våra kunder hur de upplever Tingstad och hur nöjda de är med oss som leverantör. Både i det dagliga men också i ett större perspektiv. Under året har vi genomfört tolv mindre undersökningar riktade till våra leveranskunder i samband med köp via vår e-handel samt en årlig kundundersökning som skickas till våra butikskunder.

Utifrån resultaten av undersökningarna vidtar vi åtgärder löpande för att kunderna skall känna att vi lyssnar på dem, för att vi skall bli bättre på att tillgodose våra kunders behov och önskemål samt fortsätta driva arbetet med en ekonomisk tillväxt.

Kundnöjdhet



*Undersökningen genomfördes gemensamt år 2024.



Producentansvar

Producentansvaret är ett lagstadgat system som innebär att företag som sätter vissa produkter på den svenska marknaden också har ett ekonomiskt ansvar för att de samlas in och tas om hand när de blivit avfall. För förpackningar ansvarar kommunerna för själva insamlingen, medan systemet finansieras av producenter genom en lagstadgad miljöavgift kopplad till förpackningarna. Avgiften gäller alla producenter och finansieras i praktiken av våra kunder via en avgift på produkten.

Avgiften är alltså inte en Tingstad-avgift utan en miljöavgift som oavkortat betalas till producentansvarsorganisationen NPA. Tingstad uppfyller producentansvaret genom att rapportera de förpackningar vi sätter på marknaden och betala tillhörande avgifter.

Det finns även producentansvar för elektronik och batterier. För dessa produktgrupper är vi anslutna till El-Kretsen.



Tingstad

www.tingstad.com